

	Република Србија ТОПЛИЧКА АКАДЕМИЈА СТРУКОВНИХ СТУДИЈА Ћирила и Методија бр.1, Прокупље	БРОЈ: 2020/2 ДАТУМ: 28.12.2022
--	--	---

ПЛАН ЕВАКУАЦИЈЕ И ПОСТУПАК У СЛУЧАЈУ ПОЖАРА
У ОДСЕЦИМА ТОПЛИЧКЕ АКАДЕМИЈЕ СТРУКОВНИХ СТУДИЈА

	Датум	Одговорност
Израђен:	децембар 2022.	Секретаријат Академије
Усвојен:	28.12.2022	Савет Академије
Примена:	05.01.2023	Све организационе јединице

Тачка 3 ПРИЛОГА ПРАВИЛА ЗАШТИТЕ ОД ПОЖАРА

На основу чл. 28. ст. 1. тач. 3. Закона о заштити од пожара ("Сл. гласник Р Србије" бр. 111/09, 20/2015 и 87/2018) и у складу са Правилима заштите од пожара, Привремени Савет Топличке Академије струковних студија на седници одржаној 28.12.2022. године доноси

ПЛАН ЕВАКУАЦИЈЕ И ПОСТУПАК У СЛУЧАЈУ ПОЖАРА У ОДСЕЦИМА ТОПЛИЧКЕ АКАДЕМИЈЕ СТРУКОВНИХ СТУДИЈА

Увод

План евакуације је графички приказан за сваки ниво објекта и представља најкраћи пут изласка из пословних просторија у слободан простор.

Појам евакуације, у смислу овог Плана, обухвата организовани начин напуштања просторија, пре него што наступи угрожавање живота и здравља запослених, што може изазвати настанак пожара, чије је штетне последице могуће предвидети.

Под спасавањем овог Плана, подразумева се организовано спровођење радњи и поступака којим се лицима затеченим у угроженим просторијама пружа помоћ, када због околности насталих ванредном ситуацијом, сами не могу напустити просторије и објекат а да при том не доведу у опасност свој живот.

Ванредна ситуација може угрозити сигурност запослених и других особа у објектима па се мора организовано брзо и ефикасно извршити евакуација у случају њеног настанка.

У овом Плану ће бити размотрен настанак пожара и евакуација лица затечених у пожару.

Пожар, може изазвати широке последице: повреде запослених и осталих присутних, блокаду путева за евакуацију, задимљавање просторија, оштећење делова објеката, уређаја и инсталација, панику запослених, осталих присутних и др.

Намена одсека који послују у склопу Топличке академије струковних студија

Одсек за пољопривредно прехранбене студије Прокупље, Одсек за медицинске студије са седиштем у Прокупљу и Одсек за пословне студије Блаце су високошколске установе које остварују васпитно-образовну и истраживачку делатност у оквиру основних струковних и мастер струковних студија .

Одсеци су организовани као јединствена радна целина за образовање ученика и у свом саставу имају Секретаријат за опште и заједничке послове, хемијске лабораторије, центри , огледна поља, учионице, читаонице, амфитеатар, помоћне и санитарне просторије.

Локације одсека

Одсек пољопривредно прехрамбене студије Прокупље и Одсек за медицинске студије се налази на северном делу града, удаљен око километар и по од центра на локалном путу Прокупље Џигољ са којим је спаја бочна улица Ћирила и Методија.

Одсек је спратности По+П укупне површине око 2.101,00 m², а у мањем објекту у којем се налазе кабинети око 200 m² и има приступ са источне стране из улице Ћирила и Методија где је изграђен приступни пут (дужине 50 м) на коме могу да манипулишу возила.

Са северне стране одсек се граничи са суседним парцелама где нема изграђених површина, тако да на ближој локацији нема других објеката. Главну улаз у објекат одсека је са наведене улице Ћирила и Методија а постоје и излази за евакуацију према северу поред санитарних чворова и са запада из амфитеатра.

Улаз ватрогасном возилу омогућен је са улице Ћирила и Методија а прилаз је могућ са западне стране са платоа Дома здравља Прокупље. Гашење пожара на објекту одсека омогућено је у том смислу са две стране.

Саобраћајнице задовољавају тражену носивост од 10 т осовинског притиска, што обезбеђује безбедно кретање ватрогасног возила.

За интервенцију гашења пожара као и за спасавање људи и имовине при дојави пожара интервенише најближа ватрогасно спасилачка јединица у Прокупљу.

Обзиром на удаљеност ватрогасно спасилачке јединице од око 1 км и брзину кретања возила од 40 км/х у градским условима, време чекања на долазак ватрогасног возила је 3 - 4 мин. Ово време до почетка интервенције је повољно и обезбеђује ефикасну заштиту чак и у случају појаве пожара већих размера.

Одсек је повезан на следеће јавне инсталације:

- Електродистрибутивну мрежу „Електроисток „ Прокупље
- Телефонску мрежу „Телеком Србија"
- КЈП Градски водовод Овим Планом и поступком ће се посебно регулисати:

Одсек за пословне студије Блаце

Укупна површина одсека износи 3.000 m². Спратност објекта одсека је По + Пр + I спрат + II спрат. У подруму се налазе четири учионице, два тоалета, просторија студентског парламента и магацински простор. У приземљу су смештене две лабораторије, два тоалета, ходник, портирница са скриптарницом и студентски бифе, док се на првом спрату налазе канцеларије директора, секретара, помоћника директора, службе рачуноводства, сала за састанке, зборница, ходник, лабораторија и два тоалета. На другом спрату се налазе четири сале за предавање, 2 тоалета и ходник.

Санитарне просторије се налазе у сваком делу ходника. Одвојене су за мушкарце и жене и обзиром на број запослених који их користи, довољне за основне хигијенске потребе.

Број особа у одсецима

У одсеку за пољопривредно-прехранбене студије-Прокупље ради 55 запослених без присуства студената што се може претпоставити да у радном времену у објекту одсека се налази 100 особа. Одсек опслужује централизована служба обезбеђења.

У одсеку за пословне студије Блаце ради 60 запослених без присуства студената што се може претпоставити да у радном времену у објекту одсека се налази 150 особа. Одсек опслужује служба обезбеђења.

У одсеку за медицинске студије тренутно нема запошљених јер је конкурс у току али се може претпоставити да у радном времену у објекту одсека се налази 50 особа. Одсек опслужује централизована служба обезбеђења.

Средства за почетно гашење пожара

Списак хидранске мреже

Редни број	Назив објекта и адреса	Број хидраната
2.	Одсек за пољопривредно-прехранбене студије Прокупље и одсек за медицинске студије	4 унутрашња и 4 спољашња
5.	Одсек за пословне студије Блаце	4 унутрашња

Списак апарата

РРедни број	Назив објекта	Адреса објекта	Врста и број ИП апарата
22.	Одсек за пољопривредно-прехранбене студије и Одсек за медицинске студије Прокупље	Тирила и Методија 1, Прокупље	S9 – 3 комада S9A-15 комада
55.	Одсек за пословне студије Блаце	Краља Петра I Карађорђевића 1, Блаце	S9 – 3 комада S9A – 5 комада CO ₂ -5 – 3 комада
УКУПНО			▪ S9 – 6 комада ▪ S9A – 20 комада ▪ CO ₂ -5 – 3 комада

План евакуације треба да садржи следеће податке:

1. Обележавање путева евакуације и поступак код нормалног стања и неисправности.
2. Противпожарна степеништа и излази у случају нужде.
3. Начин активирања лица која организују и спроводе евакуацију.

4. Лице које одлучује о евакуацији и начин узбуњивања радника са посебним задацима у погледу организовања евакуације.
 5. Процедура поступања лица која организују и спроводе евакуацију и осталих радника.
 6. Начин давања упозорења лицима у опасности ради правовремене евакуације.
 7. Начин узбуњивања најближе ватрогасно-спасилачке јединице.
 8. Поступак евакуације имовине и обавезе запослених пре напуштања радног места
- 1. Обележавање путева евакуације и поступак код нормалног стања и неисправности.**

За обележавање путева евакуације користе се знакови " Пут за евакуацију " са стрелицама за кретање у случају избијања пожара.

За потребе нужног осветљавања путева евакуације и указивања на исправан правац у кретању у случају потреба за евакуацијом користе се сигнална светла - „паник расвета”.

На овим сигналним светлима или непосредно испод њих, као и на другим местима по потреби, налазиће се стрелице смера кретања у случајевима потребе за евакуацијом. Стрелице морају бити видне при нормалном напајању електричном енергијом и при дневној светлости, односно код нормалног осветљавања евакуационих путева.

У ноћним условима и у случајевима нестанка електричне енергије, сигнална светла морају имати могућност аутоматског пребацивања на локални извор напајања и настављају са радом.

2. Противпожарна степеништа и излази у случају нужде

У Топличкој академији струковних студија и одсецима који се налазе у њеном саставу не постоје посебна противпожарна степеништа, већ се за нормалну комуникацију користе главна степеништа, улази и прилази. Из ових разлога, неопходно је пре свих активности, ова степеништа и пролазе првенствено искористити за потребе евакуације особља, као и свих других присутних лица и имовине.

3. Начин активирања лица која организују и спроводе евакуацију

У случају потребе за евакуацијом предузима се следеће:

3.1. О насталој потреби за евакуацијом

Лица која руководе одсецима Топличке академије струковних студија ће крајње смирено, без панике нагласити да нема места паници са посебним нагласком да стиже помоћ.

Пре него стигне помоћ, потребно је покушати угасити пожар, при чему пре гашења приступити искључењу свих уређаја из утичница а по могућству обезбедити и искључење електричне енергије.

3.2. Тим задужен за евакуацију ће одмах обавестити:

- Територијалну ватрогасно спасилачку јединицу
- Вд председника Топличке академије струковних студија "" на телефон 027/324-311

3.3. Поступак лица задужених за поједине организационе целине:

- у редовном радном времену, дежурно лице за спровођење евакуације чини тим за евакуацију и лица која руководе одсецима и која имају обавезу да спроводе све задатке набројане у процедури.

4. Лице које одлучује о евакуацији и начин узбуњивања радника са посебним задацима у погледу организовања евакуације.

О потреби евакуације из објеката одсека " Топличка академија струковних студија „ могу одлучити и наложити је:

- Председник " Топличке академије струковних студија " и руководиоци одсека
- Командир интервенције из ватрогасно- спасилачке јединице која прво стигне на лице места
- Дежурни радник ватрогасно спасилачке јединице који прими дојаву, приликом дојаве

5. Процедура поступања лица која организују и спроводе евакуацију и осталих радника.

У члану 40. Закона о заштити од пожара (" СЛ.Гласник РС " бр.111/09, 20/2015 и 87/2018) је дата обавеза да се већ при пројектовању и градњи објеката морају предвидети услови сигурне евакуације у случају пожара и других ванредних прилика.

Исто тако је и у члану 28. овог закона дата обавеза да се у склопу Правила заштите од пожара уради и План евакуације и поступак у случају пожара, што подразумева и да је важно направити и упуство поступања у случају пожара.

Основни циљ процедуре је утврђивање поступака у случају потребе за евакуацијом из објекта који користи " Топличка академија струковних студија " укључујући одсеке којом се јасно одређује улога сваког од лица које на било који начин учествује у организацији евакуације.

5.1. Постојеће техничке мере безбедне евакуације у објектима

Топличка академија струковних студија у свом саставу има три одсека без статуса правног лица и то:

1. Одсек за пољопривредно-прехранбене студије, са седиштем у Прокупљу, ул. Ћирила и Методија бр. 1,
2. Одсек за пословне студије, са седиштем у Блацу у ул. Краља Петра I бр.1
3. Одсек за медицинске студије, са седиштем у Прокупљу, ул.Ћирила и Методија бр.1

Академија у свом саставу има две високошколске јединице ван седишта Академије без статуса правног лица и то: Високошколска јединица у Јагодини и Високошколска јединица у Димитровграду. Високошколске јединице користе просторије Прве техничке школе Јагодина у улици Књегиње Милице 101 у Јагодини и Гимназији „ Свети Кирило и Методије „ у улици Кирил и Методије 12 у Димитровграду.

На излазима налазе се врата ширине мин 100 см, висине 2 m што задовољава безбедносне услове.

Излази и прилази биће прописно обележени сигналним знаковима смера безбедног кретања и обезбеђују безбедну зону кретања и евакуацију из простора који користе.

У случају појаве потребе за евакуацијом из објекта није предвиђено опште алармирање већ преношење говорне поруке у објекат у ком је настала ванредна ситуација.

5.2. Одговорности и овлашћења за спровођење процедуре

За примену ове процедуре је одговоран председник Академије, помоћници председника Академије, руководиоци одсека, шефови катедри, лице које је одређено да обавља послове ппз са положеним стручним испитом, домар/ мајстор одржавања, портир, радник обезбеђења и сви запослени у одсецима.

Надзор над применом вршиће Председник Топличке академије струковних студија.

5.3. Активности

Евакуација ће се вршити по налогу који се преноси говорним порукама и вршити је у складу са упуством које је дато у даљем тексту.

5.4. Опште поступање у случају пожара

Приликом пријаве пожара територијалној ватрогасно-спасилачкој јединици ВСЈ Прокупље, ватрогасно-спасилачкој јединици - ВСЈ Блаце бирањем броја 193 са фиксне мреже неопходно је дежурном ватрогасцу дати тачну адресу објекта одсека где је настао пожар и што је прецизније одговорити на сва постављена питања.

За гашење насталог пожара искористити најближи апарат за гашење пожара.

Одсеци су опремљени ПП апаратима " S " и " CO2" и хидрантском мрежом за гашење пожара водом.

По доласку на лице место још једном гласно нагласити смер евакуације из тог дела објекта, по потреби организовати да се свом особљу, као и лицима која се евакуишу, обезбеде влажне крпе или одговарајућа заштитна опрема за заштиту дисајних органа, гласно и одсечно али смирено и енергично нагласити потребу евакуације из објекта и лица која се ту налазе усмерити према најближем излазу уз напомену да се крећу ходом и да не трче низ степенице.

5.4.1. Опште поступање пре и код евакуације у случају пожара

1. Дати одговорајући аларм о настанку пожара;
2. За гашење насталог пожара, искористити најближи апарат за гашење почетног пожара (ППА уколико не постоји опасност по лице које гаси или околину);
3. Гашење пожара вршити тако да се избегну продукти горења (дим, пламен...);
4. Телефоном позвати ватрогасно – спасилачку јединицу – ВСЈ бирањем броја 193;
5. Дежурном у ватрогасној јединици дати тачну адресу објекта одсека где је пожар настао и што је могуће прецизније одговорити на сва постављена питања;
6. По објави евакуације, одмах прекинути све радње у вези гашења и у складу са упутствима која се добију, преко излаза за безбедну евакуацију одмах изаћи на слободан простор изван објекта одсека, придржавајући се следећих правила:
 - не носити са собом велике предмете и торбе, осим у случају евакуације имовине;
 - по изласку удаљити се од излаза и не ометати друге да несметано излазе из објекта;
 - када га једном напустите, не улазити у објекат одсека у коме је дат аларм за евакуацију;

- немојте пролазити возилима поред излаза за евакуацију док евакуација траје;
- лоцирати се даље од објекта одсека да својим присуством не блокирате приступ објекту.

5.4.2. Поступак руководиоца акције (тим за евакуацију) за спровођење евакуације:

Када настане потреба за евакуацијом из Одсека Топличке академије струковних студија, треба одмах:

Пре одласка на лице места:

- Утврдити тачну локацију дела објекта одсека где је потребна евакуација;
- Утврдити број лица које је потребно евакуисати;
- Утврдити број лица која су слабије покретна (лица са посебним потребама);
- Дати дежурним лицима у појединим деловима објекта одсека кратко упутство о смеру евакуације из дела где је настала потреба за евакуацијом, са нагласком да се прво евакуишу лица која су најудаљенија од места изласка на сигуран простор;

По доласку на лице места:

- Још једном гласно нагласити смер евакуације из тог дела објекта одсека;
- По потреби организовати да се свом особљу, као и лицима која се евакуишу, обезбеде влажне крпе или одговарајућа заштитна опрема за заштиту дисајних органа;
- Остварити ауторитет код организовања евакуације и са особама које је неопходно евакуисати константно обављати разговор и не дозволити да мењају издате наредбе у вези спровођења евакуације;

Посебну пажњу обратити на присуство теже покретљивих особа, тако да се они одводе поред излаза и њих евакуисати према степену покретљивости – прво оне који не могу сами да се крећу, а о постојању ових особа обавестити и особље које је ангажовано на гашењу пожара (приспелу ватрогасно – спасилачку јединицу и др);

Пошто последње лице напусти објекат одсека, прегледати сваки простор да неко није заостао и по провери да су сви евакуисани, напуститите објекат и јавите се свом надређеном;

5.4.3. Поступак осталих запослених:

У случајевима потребе за евакуацијом из објеката или дела објекта одсека где се тренутно налазе, сви запослени су у обавези да се придржавају следећег:

- По установљавању тачног места где је потребно извршити евакуацију, одмах омогућити несметан пролаз присутним лицима кроз излазе према зборном месту евакуације
- Омогућити проходност кроз све улазе – излазе из објекта одсека отварањем врата;
- Без поговара извршавати команде лица одговорног за спровођење евакуације;

-Координирати евакуацију према упутству тима за евакуацију, са циљем избегавања панике;

- Без обзира на разлоге никада се не враћајте у објекат одсека када га једном напустите.

5.5. Правци напуштања објекта одсека

У случају потребе за евакуацијом, правац напуштања простора објекта одсека је преко излаза који је јасно обележен натписом " ИЗЛАЗ".

5.6. Места за окупљање

Након изласка из објекта одсека који је обухваћен пожаром, треба се удаљити на безбедно место која несме бити мање од 10 m.

6. Начин давања упозорења лицима у опасности ради правовремене евакуације

- Гласно и одсечно нагласити потребу евакуације из тог дела објекта одсека,
- Одмах указати на правац кретања при напуштању објекта одсека
- смиреним али енергичним гласом остварити ауторитет код организовања евакуације
- Са особама које је неопходно евакуисати константно обављати разговор, што је то могуће смиренијим тоном и не дозволити да мењају ваше команде.

7. Начин узбуњивања најближе ватрогасно-спасилачке јединице.

По добијању сигнала о потреби евакуације и по провери података дежурно лице ће одмах путем телефона на број 193 дојавити настали догађај ватрогасно-спасилачкој јединици.

При пријави дати податке о месту догађаја, назив одсека, шта се тачно дешава, односно из ког дела објекта одсека је дојава, спратност, нагласити потребу за евакуацијом и оријентациони број угрожених лица, најпогоднији приступ објекту, односно место где је догађај настао.

8. Поступак евакуације имовине и обавезе запослених пре напуштања радног места

Запослени у " Топличкој академији струковних студија "су у оквиру своје надлежности обавезни да на безбедно место изнесу:

-Запослени у комерцијали - сва важна финансијска документа, техничку документацију и осталу документацију везану за статус Академије,

- Запослени у студентској служби – Сва важна документа, дипломе, уверења

-Запослени у финансијама -новац и сва важна финансијска документа,

9. Обавеза обавештавања о ванредној ситуацији

Јавне службе које морају бити обавештене у случају пожара су.

9.1. . Субјекти од посебног значаја за заштиту у случају пожара

Локална самоуправа на којој се налази објекат	Назив објекта и адреса	Ватрогасно – спасилачка јединица	Полицијска станица	Дом здравља	Локална самоуправа
Град Прокупље	Одсек за пољопривредно-прехранбене студије Прокупље	Ватрогасно спасилачка јединица Прокупље, Цара Лазара 33 027/326-977	ПУ Прокупље Никодија Стојановића Татка 32, 027/324-499	Дом здравља Топлица, Тирила и Методија 5, 027/321-222	Град Прокупље Никодија Стојановића 2, 027/324-040 027/324-550 027/324-751
Општина Блаце	Одсек за пословне студије Блаце	Ватрогасно спасилачка јединица Блаце, 7 јула 5 027/371-217	ПС Блаце Вожда Карађорђа 18, 027/371-014	Дом здравља Блаце Браће Вуксановића 55, 027/371-153	Општина Блаце Карађорђева 4, 027/371-110

ЗАКЉУЧАК, ПРЕЛАЗНЕ И ЗАВРШНЕ ОДРЕДБЕ

План евакуације и упутства за поступање у случају пожара Топличке академије струковних студија донешен је према Закону о заштити од пожара и подзаконским прописима.

Графички делови Плана евакуације и спасавања дају се у прилогу и саставни су део овог Плана. Измене и допуне плана евакуације и спасавања доносе се на начин прописан за његово доношење.

Овај План евакуације и упутства за поступање у случају пожара ступају на снагу осмог дана од дана његовог објављивања на огласној табли Академије и чине саставни део Правила заштите од пожара.

Председник Привременог Савета

Милош Ђокић, дипл.правник



ПОТВРДА О СТУПАЊУ НА СНАГУ
ПЛАНА ЕВАКУАЦИЈЕ И УПУТСТВА ЗА ПОСТУПАЊЕ У СЛУЧАЈУ ПОЖАРА

План евакуације и упутства за поступање у случају пожара објављена су на огласној табли Академије 28.12.2022. године и ступају на снагу 05.01.2023.

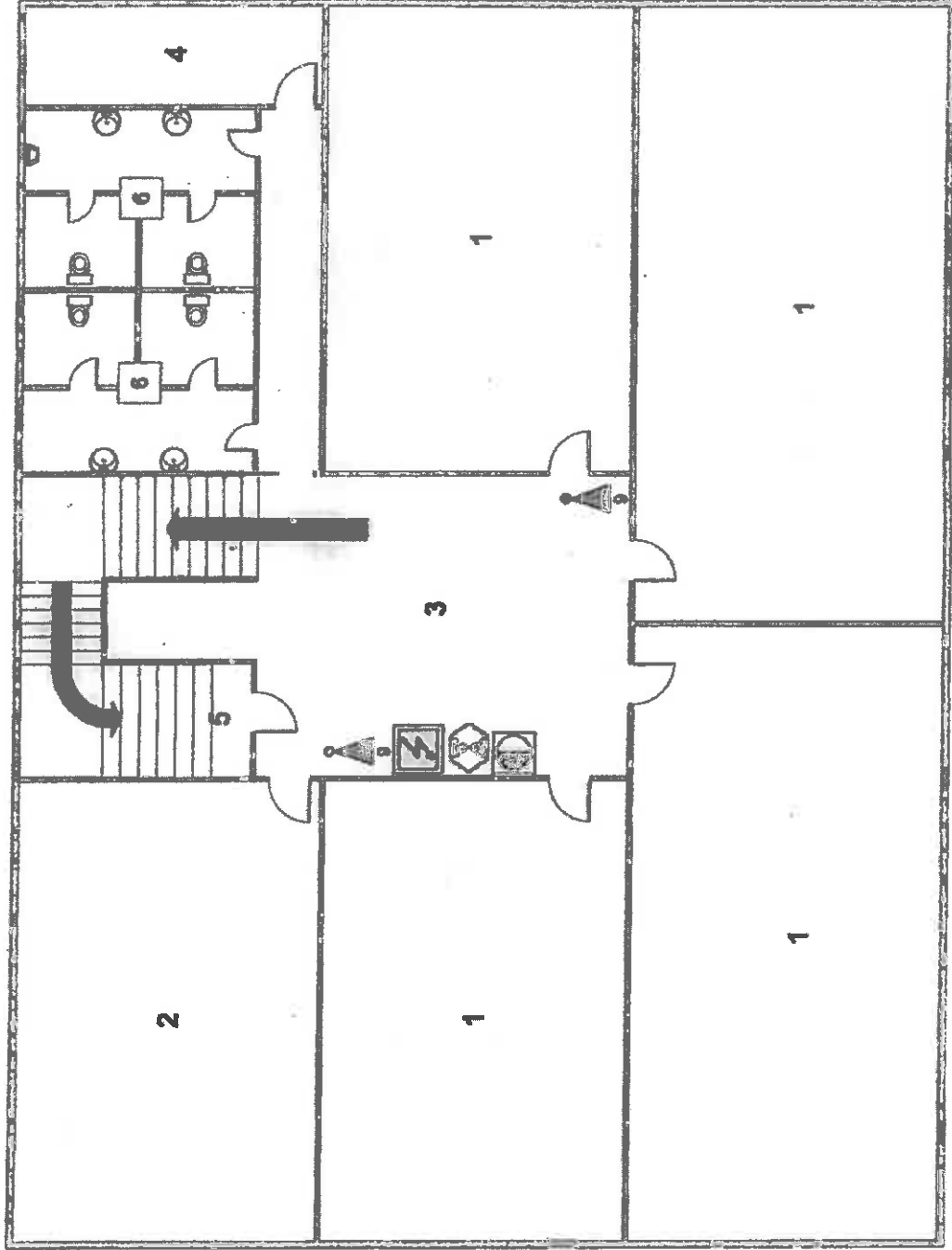
Председник Привременог Савета
Топличке академије струковних студија
Милош Ђокић, дипл.правник



ГРАФИЧКИ ПРИЛОЗИ

ОДСЕК ЗА ПОСЛОВНЕ СТУДИЈЕ - БЛАЦЕ

(Сутерен)



ЛЕГЕНДА:

- 1 – Училионица
- 2 – Студентски парламент
- 3 – Хол
- 4 – Магазин
- 5 – Остала
- 6 – Санитарни чвор



Смер евакуације



ПП апарат за гашење пожара
сувим прахом типа С-Ф



Електро разводни
орман



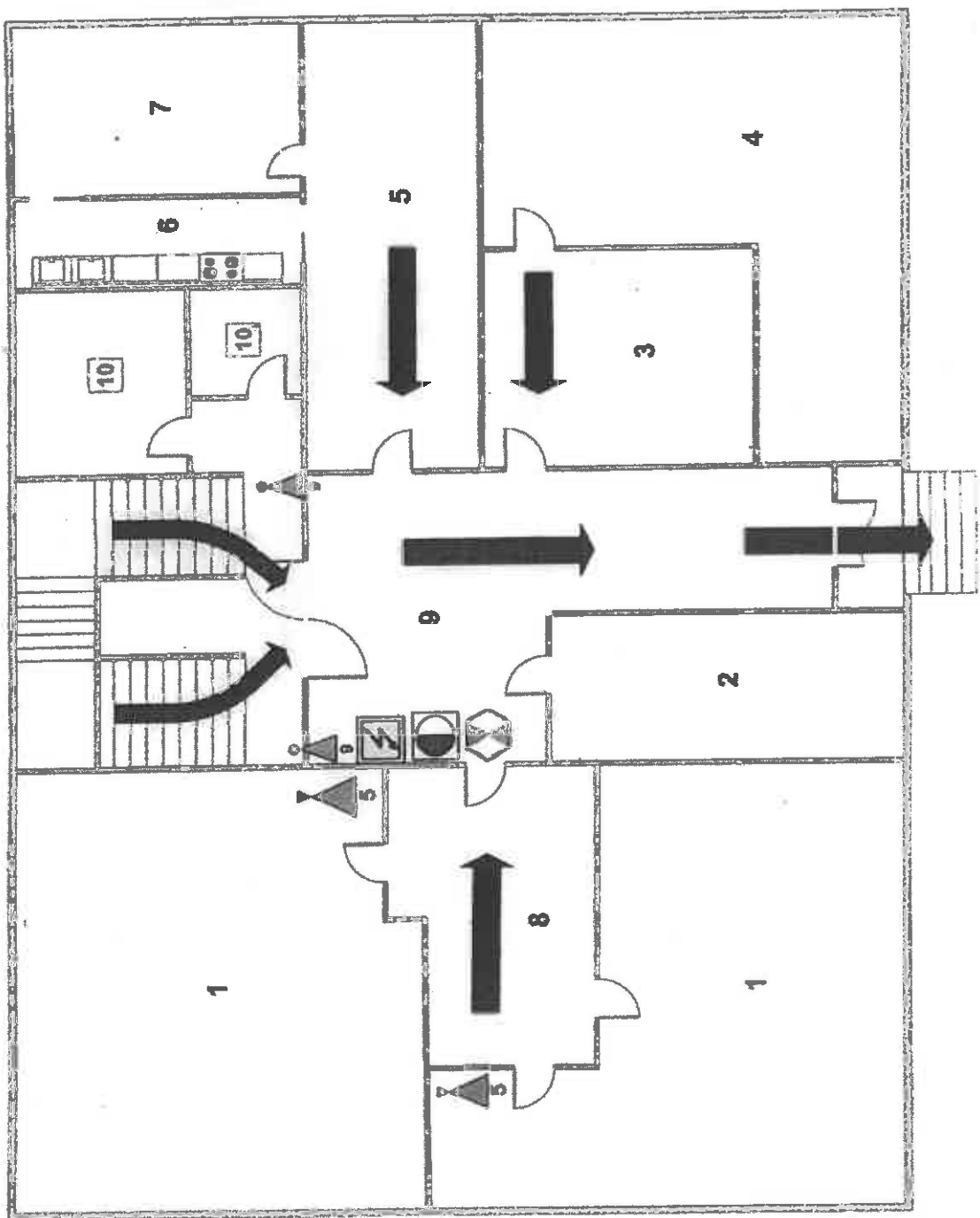
Унутрашњи (зидни)
хидрант



Против-панична расвета

ОДСЕК ЗА ПОСЛОВНЕ СТУДИЈЕ - БЛАЦЕ

(Високо приземље)

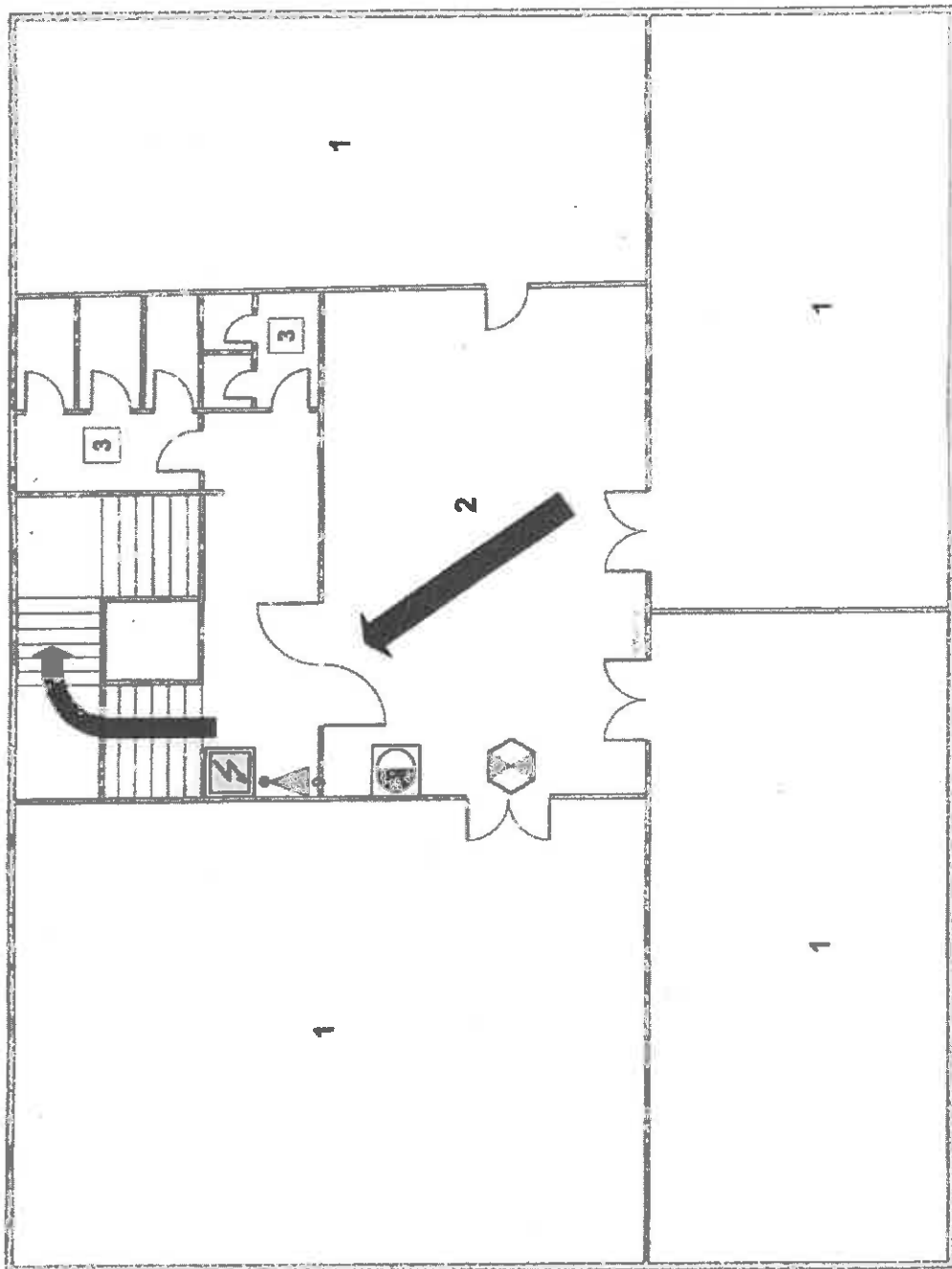


ЛЕГЕНДА:

- 1 – Лабораторија
 - 2 – Скриптарница
 - 3 – Шалтер сала
 - 4 – Студентска служба
 - 5 – Бифе
 - 6 – Кухиња
 - 7 – Просторија помоћног особља
 - 8 – Мали хол
 - 9 – Велики хол
 - 10 – Санитарни чвор
- ➔ Смер евакуације
- 🔥 ПП апарат за гашење пожара сувим прахом типа С-9
- ⚡ Електро разводни орман
- 🚰 Унутрашњи (зидни) хидрант
- 🔦 Против-панична расвета
- 🔥 ПП апарат за гашење пожара угљен диоксидом типа ЦО2-5

ОДСЕК ЗА ПОСЛОВНЕ СТУДИЈЕ - БЛАЦЕ

(Други спрат)



ЛЕГЕНДА:

- 1 – Сала
- 2 – Хол
- 3 – Санитарни чвор



Смер евакуације



ПП апарат за гашење
пожара сувим прахом
типа С-9



Електро разводни
орман



Унутрашњи (зидни)
хидрант



Против-панична
расвета

